



# CHIFFRES CLÉS DU **Tourisme** BÉARN & PAYS BASQUE **2020**



Agence d'attractivité et de  
Développement Touristiques

# SOMMAIRE

---

CE QU'IL FAUT RETENIR .....	p. 4-5
MÉTHODOLOGIE .....	p. 6
LEXIQUE .....	p. 7

1

## **PYRÉNÉES-ATLANTIQUES**

FOCUS ÉTUDE DE CLIENTÈLE .....	p. 9
CARTE D'IDENTITÉ .....	p. 10-11
ÉCONOMIE DU TOURISME .....	p. 12
MONTANT DES AIDES MOBILISÉES SECTEUR HÔTELLERIE-RESTAURATION .....	p. 13
CAPACITÉ D'ACCUEIL .....	p. 14-15
OFFRE D'ACTIVITÉS DE LOISIRS .....	p. 16-17
FRÉQUENTATION 2020 .....	p. 18
RÉPARTITION DES NUITÉS TOURISTIQUES .....	p. 19
SITES ET MUSÉES .....	p. 20
HÔTELLERIE DE PLEIN AIR .....	p. 21
THERMALISME .....	p. 22
THALASSOTHÉRAPIE .....	p. 23

2

## **BÉARN**

FOCUS ENQUÊTE DE CLIENTÈLE .....	p. 25
CAPACITÉ D'ACCUEIL .....	p. 26
OFFRE D'ACTIVITÉS DE LOISIRS .....	p. 27
FRÉQUENTATION 2020 .....	p. 28
ZOOM CLIENTÈLE LOCALE VISITEURS BASQUES .....	p. 29
HÔTELLERIE .....	p. 30
ZOOM SUR JUILLET-AOÛT 2020 .....	p. 31
HÉBERGEMENTS .....	p. 32-33

3

## **PAYS BASQUE**

MOTIVATION DES VISITES ENQUÊTE DE CLIENTÈLE ....	p. 35
CAPACITÉ D'ACCUEIL .....	p. 36
OFFRE D'ACTIVITÉS DE LOISIRS .....	p. 37
FRÉQUENTATION 2020 .....	p. 38
ZOOM CLIENTÈLE LOCALE VISITEURS BÉARN .....	p. 39
HÔTELLERIE .....	p. 40
ZOOM SUR JUILLET-AOÛT 2020 .....	p. 41
HÉBERGEMENTS .....	p. 42-43



© IDurepour2

## Le mot du **Directeur**



**E**n dépit de la crise sanitaire, notre agence départementale du tourisme a poursuivi son activité en adaptant au mieux et au plus vite ses actions, afin de mieux répondre à l'évolution de la demande des visiteurs comme aux besoins des territoires et des professionnels. Vu le contexte si particulier, après avoir réduit et reconsidéré les actions de promotion – marketing, notre engagement s'est encore davantage tourné vers les besoins des professionnels en termes d'accompagnement de l'offre et de développement de l'économie des entreprises.

Le tourisme, par essence non délocalisable, est une économie majeure pour les Pyrénées – Atlantiques. Mais la concurrence entre territoires est sans cesse croissante et, aujourd'hui encore plus qu'hier, la demande des voyageurs en pleine (r)évolution. C'est pour participer à une meilleure visibilité de ces phénomènes que notre Observatoire éditte notamment des baromètres périodiques et des bilans de fréquentation. Dans la continuité, comme en 2019, le présent document présente les chiffres clés 2020 pour le département, les différentes filières ainsi que le Béarn et Pays basque.

Si cela vous fait réagir, n'hésitez pas à contacter nos équipes car c'est avec vous et pour vous que nous souhaitons continuer à faire progresser notre action.

**Denis Ulanga,**  
*Directeur de l'Agence d'attractivité et de Développement Touristiques*

# CE QU'IL FAUT RETENIR

## LE TOURISME EN PYRÉNÉES-ATLANTIQUES

### ***Une crise économique sans précédent***

Marquée par une crise sanitaire mondiale inédite imposant d'importantes restrictions, l'année 2020 a été difficile pour le tourisme en France. Les pertes sont colossales pour les 5 000 entreprises du département : près de 820 000 000 d'euros de retombées économiques touristiques de moins qu'en 2019. L'emploi est également très affecté, notamment dans la restauration avec une baisse du nombre d'emploi estimée à -9%.

### ***Une période de liberté très concentrée***

La suspension des restrictions durant l'été aura tout de même permis au tourisme de survivre à cette crise. Près de 1,8 milliards d'euros de retombées économiques ont été générées en 2020 dont 44% sur juillet et août. Nos clientèles historiques (bassin de proximité et Ile-de-France) ont répondu présent durant leurs vacances d'été et ont croisé de nouvelles clientèles attirées par nos 2 destinations et leurs attraits reconnus : l'océan, la montagne, le climat, la gastronomie et l'art de vivre.

Cette concentration de l'activité sur l'été a creusé les inégalités entre littoral et intérieur : 6 nuitées sur 10 ont eu lieu dans les 2 pôles littoraux du Pays basque contre 5 sur 10 en 2019. Cette évolution s'explique notamment par une saison d'hiver 2019-2020 tronquée et un tourisme d'affaires à l'arrêt sur Pau.

### ***Des activités plus touchées que d'autres***

L'hôtellerie est un des secteurs les plus touchés par la crise. Si les hôteliers du littoral ou du massif Pyrénéen ont tiré leur épingle du jeu sur juillet août, les palois ont subi l'arrêt du tourisme d'affaires et la fuite hors des villes du tourisme de loisirs. Les sites et musées et les activités thermales ont également connu de très longues périodes de fermeture ou de

jauges de fréquentation avec un manque à gagner important.

L'hôtellerie de plein air a limité les pertes entre -20% et -30% suivant les territoires. Les activités de loisirs ont également su s'adapter en accueillant le maximum de personnes durant l'été, compensant une partie des pertes du printemps.

Les gîtes et meublés de tourisme ont été plébiscités en 2020 par les clientèles. La location de vacances répondait aux attentes : partir en vacances, profiter du grand air, se retrouver en famille tout en respectant les distanciations sociales et l'éloignement des flux touristiques.

### ***Un tourisme davantage tourné vers le non marchand en 2020***

Si globalement le nombre de nuitées marchandes est en forte baisse (-32%), les nuitées non marchandes ont mieux résisté. Les résidences secondaires et les habitants du département ont hébergé bien des touristes durant les confinements et la saison estivale. Malgré un panier de dépense plus faible, leur volume représente des retombées économiques importantes pour le territoire.

## DESTINATION PAYS BASQUE

### ***Une concentration estivale en trompe l'œil***

La crise sanitaire a concentré les flux touristiques sur la période juillet-août en 2020. Le Pays basque a connu de nombreux points ponctuels de saturation, notamment sur des sites de l'intérieur. Pourtant les niveaux de fréquentation enregistrés restent légèrement inférieurs à l'été 2019. Si certains touristes du littoral rayonnent sur l'intérieur du Pays basque pour de l'excursion en journée, cet apport de visiteurs ne suffit pas à combler un manque à gagner pour l'hébergement et son développement.

### ***Un territoire aux multiples atouts***

L'enquête de clientèle régionale a une nouvelle fois mis en avant l'importance de l'océan dans les motivations de visites des touristes. Cependant, parmi les destinations littorales de Nouvelle-Aquitaine, le Pays basque fait partie des moins « dépendantes de son littoral » signe que

les démarches de valorisation de l'art de vivre, de la montagne, du patrimoine et des villages et l'émergence d'une offre slow tourisme portent leurs fruits et doivent être poursuivies.

### ***Les clientèles historiques renforcées***

Dans ce contexte de crise sanitaire, les clientèles de proximité et d'Île-de-France affichent les baisses les plus modérées et ont répondu présent dès le mois de juin et ce jusqu'au 2nd confinement. La clientèle béarnaise affiche la baisse la plus faible montrant l'importance du tourisme intra départemental. Très réactive en sortie de confinement, son profil est très intéressant pour du séjour ou de l'excursion en hors-saison.

## DESTINATION BÉARN PYRÉNÉES

### ***Une attractivité autour de la montagne, le climat et l'art de vivre***

L'enquête de clientèle régionale a démontré l'importance de ces 3 piliers dans les motivations de visites en Béarn. Avec 1 nuit touristique sur 2 réalisée chez de la famille ou des amis, les béarnais sont de véritables ambassadeurs de leur territoire de plus en plus attractif.

### ***Un tourisme urbain au ralenti***

La recherche de grands espaces des touristes français a diminué drastiquement la fréquentation des milieux urbains. Pau et son agglomération ont subi de fortes baisses notamment le secteur hôtelier déjà amputé de son tourisme d'affaires au printemps et à l'automne (58% des nuitées en 2019) et de sa clientèle étrangère (16% en 2019). Cependant, l'Agglomération Paloise reste le cœur de l'attractivité du territoire.

### ***Une saisonnalité importante en montagne***

En 2020, la fréquentation en montagne s'est concentrée du 11 juillet au 22 août avec des

équipements ou infrastructures pas forcément adaptés à recevoir autant de visiteurs. Globalement, les hébergements ont affiché de très bon taux d'occupation permettant d'augmenter les retombées économiques du tourisme sur la saison estivale. A cette population en séjour se sont ajoutés les excursionnistes (séjournant en Béarn, Pays basque ou résidant à proximité) apportant d'importants volumes de visiteurs dans les vallées.

# MÉTHODOLOGIE

---

L'observation touristique évolue grâce aux nouvelles technologies permettant de répondre au mieux aux attentes des professionnels du tourisme. L'observatoire de l'AaDT s'appuie sur une multitude de sources de données qui se confortent et se complètent.

## RECENSEMENT DE L'OFFRE

L'observatoire du tourisme met à jour tous les ans une base de données qui synthétise l'offre d'hébergements touristiques et de loisirs à différents échelons territoriaux.

---

## DONNÉES INSEE

L'INSEE met à disposition des indicateurs de fréquentation dans l'hôtellerie, l'hôtellerie de plein air et les autres hébergements collectifs à différents niveaux géographiques.

---

## DONNÉES TAXE DE SÉJOUR

L'observatoire du tourisme, en collaboration avec les Offices du tourisme du département, mesure le nombre de nuitées en hébergements marchands grâce aux déclarations de taxe de séjours réalisées par les professionnels.

---

## ENQUÊTE DE CLIENTÈLE RÉGIONALE

L'étude menée en 2015 et renouvelée en 2019 permet de disposer des données sur le profil et le comportement des clientèles touristiques françaises et étrangères.

---

## DONNÉES DE FRÉQUENTATION THALASSO-THERMALISME

Données issues de la collecte auprès de 4 centres de thalassothérapie et de 3 stations thermales.

---

## DONNÉES SITES ET MUSÉES

Données issues de la collecte auprès de 21 sites et musées du département.

---

## DONNÉES DE FRÉQUENTATION AÉRIENNE

Statistiques du trafic passagers partagées par les aéroports de Pau-Pyrénées et Biarritz Pays basque.

---

## DONNÉES DE FRÉQUENTATION SPORTS D'HIVER

Données issues de la collecte d'informations auprès des stations de sports d'hiver et de l'observatoire de la Confédération Pyrénéenne du Tourisme.

---

## FLUX VISION TOURISME

Un dispositif innovant permettant de convertir des millions d'informations techniques du réseau mobile Orange, en indicateurs statistiques afin d'analyser la fréquentation des territoires et le déplacement des populations. Ainsi, trois grandes catégories de flux sont observées : les résidents, les travailleurs et les visiteurs.

*Note d'utilisation : « Flux Vision Tourisme » est une méthode récente qui fait l'objet de travaux permanents d'optimisation tant dans les méthodes de production que de traitement.*

---

## AIDES ET SOUTIENS AUX ENTREPRISES

Open data Ministère de l'économie des finances et de la relance.

---

# LEXIQUE

Définition des principaux indicateurs



## VISITEUR

somme des touristes et excursionnistes.



## TOURISTE

personne qui passe au moins une nuit dans un hébergement marchand ou non marchand du territoire.



## NUITÉE TOURISTIQUE

nombre total de nuits passées par l'ensemble des touristes durant leurs séjours.



## EXCURSIONNISTE

personne en visite à la journée, qui ne passe pas de nuit dans un hébergement du territoire observé.



## RETOMBÉES ÉCONOMIQUES

somme des dépenses des visiteurs. (hébergement, achats alimentaires, restauration, loisirs, achats de bien durables et transports).



## LIT TOURISTIQUE

Unité de mesure de l'offre touristique en hébergement : 1 lit = 1 personne susceptible d'être hébergée durant une nuit dans un établissement.



## HÉBERGEMENT MARCHAND

hébergement qui implique une transaction commerciale et financière.



## HÉBERGEMENT NON MARCHAND

hébergement en résidences secondaires, chez des amis ou de la famille.



## EMPLACEMENT NU

permettant l'installation d'une tente ou d'une caravane.



## EMPLACEMENT ÉQUIPÉ/LOCATIF

terrain disposant d'un HLL (Habitat Léger de Loisir).



## DURÉE MOYENNE DE SÉJOUR

rapport entre le nombre de nuitées et le nombre de touristes.



## TAUX D'OCCUPATION

Le taux d'occupation est le rapport entre le nombre de chambres (ou emplacements) occupés et le nombre de chambres (ou emplacements) offerts.



## JOURNÉE CURE

journée de soins fournie à un curiste pendant un séjour dans un centre thermal ou de thalassothérapie.

# PYRÉNÉES-ATLANTIQUES

---



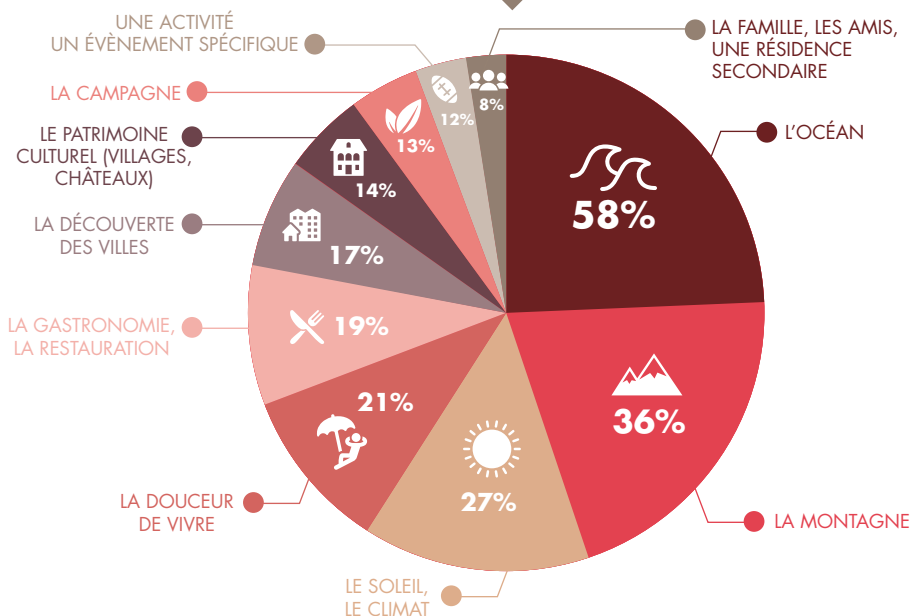


# FOCUS ÉTUDE DE CLIENTÈLE

## PYRÉNÉES-ATLANTIQUES

L'enquête de clientèle régionale réalisée entre juin 2019 et mars 2020, soit avant la crise sanitaire, a une nouvelle fois démontré l'importance des espaces naturels, du climat, du patrimoine et de l'art de vivre dans le département des Pyrénées-Atlantiques. Le niveau de dépenses des touristes est parmi le plus important de la région Nouvelle-Aquitaine.

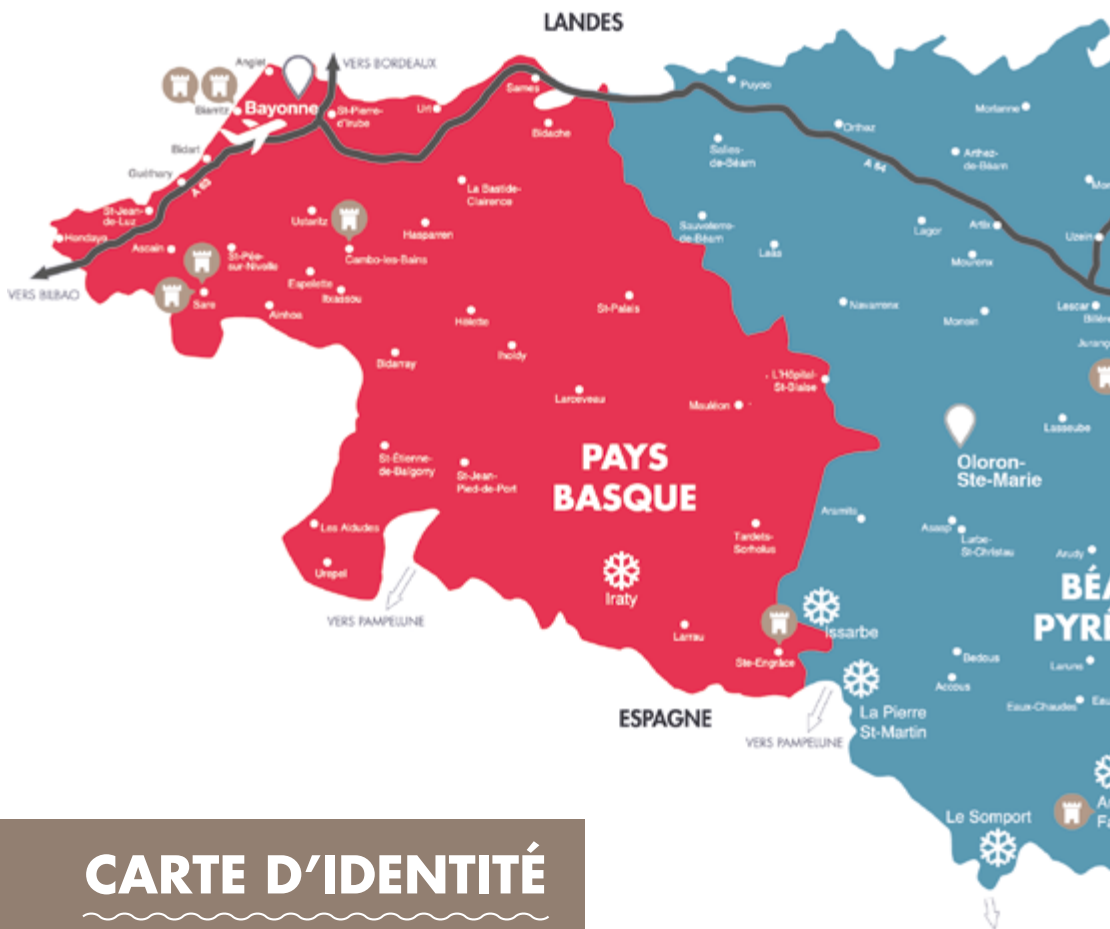
### MOTIVATIONS DE VISITES



### DÉPENSES MOYENNES

76€

Avec une moyenne de 76€ de dépenses par jour et par personne, les touristes séjournant en Pyrénées-Atlantiques sont, avec ceux de la Gironde, les plus dépensiers de la région Nouvelle-Aquitaine.



# CARTE D'IDENTITÉ



**Densité** (nombre d'habitants au Km<sup>2</sup>) : 88.2









**Nombre de communes** ..... 547



**Superficie** ..... 7 644.8 km<sup>2</sup>



**Population** ..... 679 810 en 2018  
(+1% par rapport à 2016)

-  Pays basque
-  Béarn
-  Autoroutes
-  Aéroports
-  Sites majeurs\*
-  Stations de sports d'hiver

\*Sites majeurs : top 10 des sites les plus fréquentés du département



## UN PATRIMOINE RECONNU

**4** monuments classés  
patrimoine mondial UNESCO  
au titre des  
Chemins de Saint-Jacques de  
Compostelle,  
**20** villes et villages fleuris,  
**5** villes et pays d'art et  
d'histoires,  
**26** châteaux, **38** musées,  
Le Parc national des Pyrénées



## DES STATIONS DE SKI

**3** stations,  
**4** espaces nordiques



## DES LABELS

**238** structures Tourisme et  
Handicap,  
**49** structures Qualité Tourisme,  
**7** structures Ecolabel européen,  
**2** structures NF environnement



## 4 STATIONS THERMALES



## UN RÉSEAU D'OFFICES DE TOURISME

**16** OT et **36** bureaux d'accueil



## 5 CENTRES DE THALASSOTHÉRAPIE



## PLUS BEAUX VILLAGES DE FRANCE

**5** villages classés



## DES ESPACES DE NATURE

**4 000** km de sentiers  
promenade et randonnée (PR),  
**2 000** km sentiers grandes  
randonnées (GR),  
**66** km de Véloodyssée,  
**56** km voies vertes,  
**5 000** km de rivières



## GOLFS

**14** golfs

# ÉCONOMIE DU TOURISME

## PYRÉNÉES-ATLANTIQUES

Dans un contexte de crise sanitaire, les entreprises du tourisme sont très fortement impactées. S'il est encore trop tôt pour mesurer l'ampleur de la crise touchant le secteur, les premières estimations font état d'un recul du nombre d'emplois dans l'hôtellerie-restauration et d'une très forte baisse des retombées économiques par rapport aux 2,6 milliards d'euros de 2019. (Cette donnée a été redressée pour tenir compte des paniers de dépenses issus de l'enquête de clientèle régionale publiée en 2020.)



**1 806 000 000 €**  
DE RETOMBÉES ÉCONOMIQUES  
- 820 000 000 € ( -31% ) PAR RAPPORT À 2019

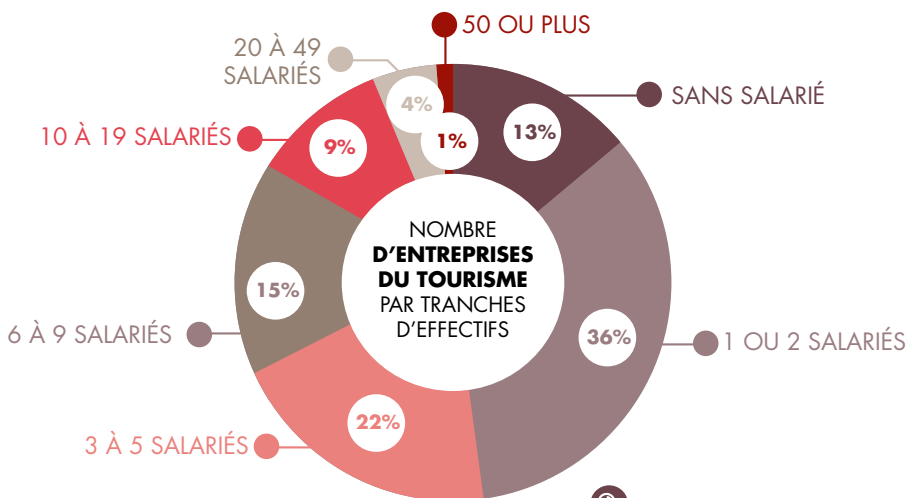


**13 600 EMPLOIS**  
SOIT -9% DES EMPLOIS\*



**5 000 ENTREPRISES**

\*Variation par rapport à 2019 dans le secteur hôtellerie / restauration



Flux vision tourisme, Enquête de clientèle régionale 2019, URSSAF 2020

# MONTANT DES AIDES MOBILISÉES SECTEUR HÔTELLERIE-RESTAURATION

## PYRÉNÉES-ATLANTIQUES

Le tourisme fait partie des activités les plus touchées économiquement par la crise sanitaire en France. De nombreuses aides ont permis au secteur de survivre mais ne semblent compensent pas totalement les pertes observées dans l'hôtellerie-restauration. D'autres secteurs d'activités du tourisme sont durement touchés comme la restauration, les achats alimentaires et l'hébergement.

### FONDS DE SOLIDARITÉ

**101 MILLIONS D'EUROS**  
SOIT 38% TOUS SECTEURS CONFONDUS

### PRÊT GARANTI PAR L'ÉTAT

**106 MILLIONS D'EUROS**  
SOIT 9% TOUS SECTEURS CONFONDUS

### REPORT ÉCHÉANCES FISCALES

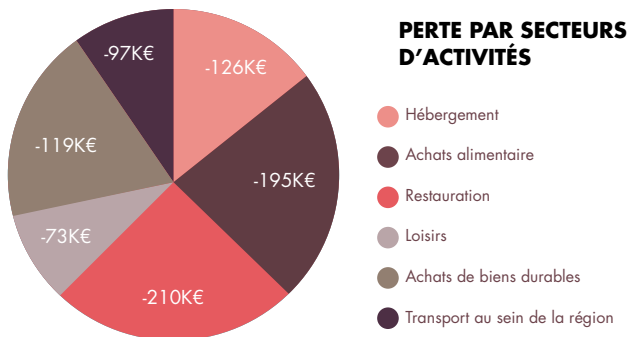
**1,8 MILLION D'EUROS**  
SOIT 6% TOUS SECTEURS CONFONDUS

### AIDE ARTISANS / COMMERÇANTS

**1,3 MILLIONS D'EUROS**  
SOIT 9% TOUS SECTEURS CONFONDUS

## MONTANT DES PERTES TOURISTIQUES ESTIMÉES

**-820 000 000 €**



# CAPACITÉ

## PYRÉNÉES-A

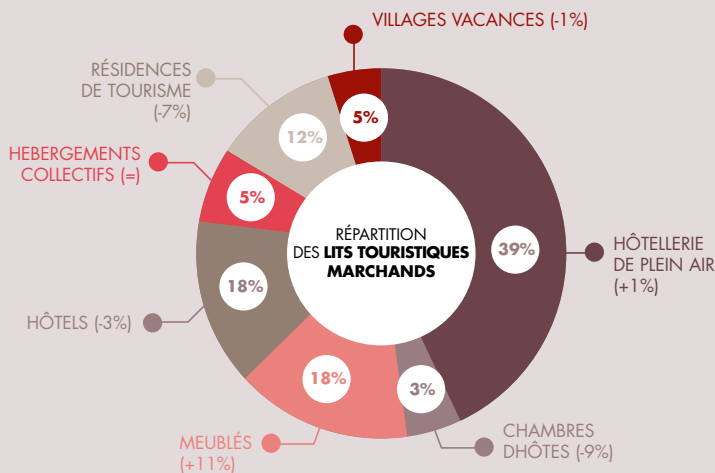
Avec une offre stable par rapport à 2019, l'année 2020 est marquée par une baisse du nombre de chambres d'hôtes et une hausse du nombre de meublés. L'offre en résidences de tourisme est également en baisse sur l'année 2020. Les Pyrénées-Atlantiques sont le 3ème département de Nouvelle-Aquitaine en nombre de résidences secondaires.



**653 000 LITS TOURISTIQUES**



**104 000 LITS (+0,5%) EN HÉBERGEMENTS MARCHANDS, SOIT 16% DE L'OFFRE TOTALE**



**HÉBERGEMENTS NON MARCHANDS**



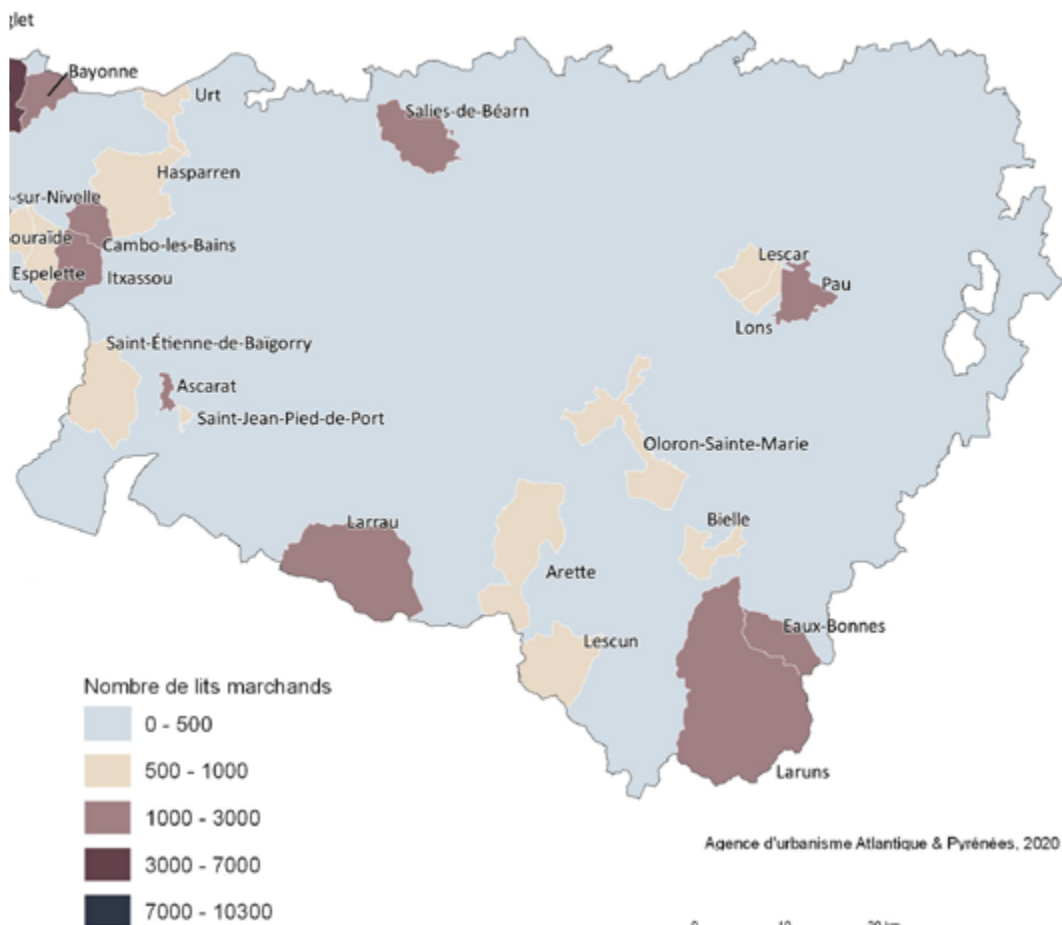
**236 000 LITS EN RÉSIDENCES SECONDAIRES, SOIT 36% DE L'OFFRE TOTALE**

**313 000 LITS CHEZ LES FAMILLES ET AMIS DANS LE DÉPARTEMENT, SOIT 48% DE L'OFFRE**

# D'ACCUEIL

## ATLANTIQUES

Le département dispose d'un parc d'hébergements diversifié : un parc hôtelier relativement concentré sur la côte basque et l'agglomération Pau Béarn Pyrénées, une offre de campings importante et de qualité et des meublés de tourisme répartis sur l'ensemble du territoire.



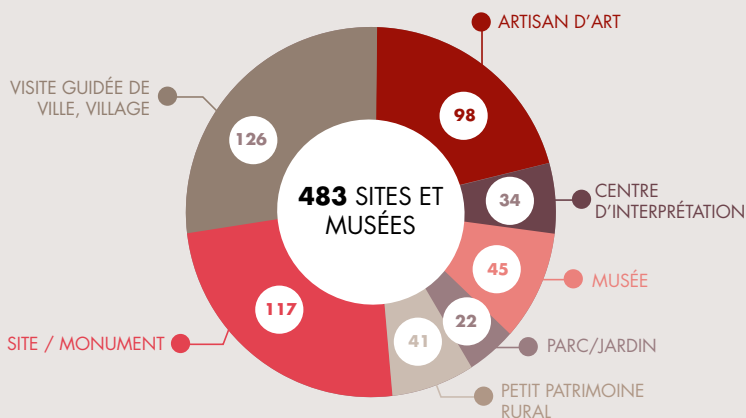
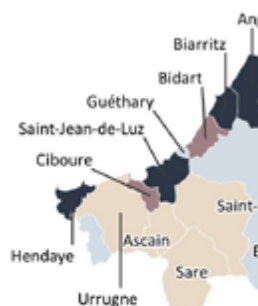
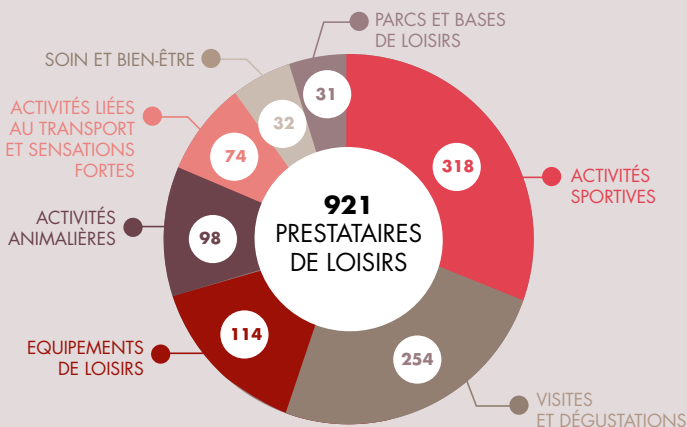
Source : Source : IGN Adminexpress 2020.

# OFFRE D'ACTIVITÉS

PYRÉNÉES-A



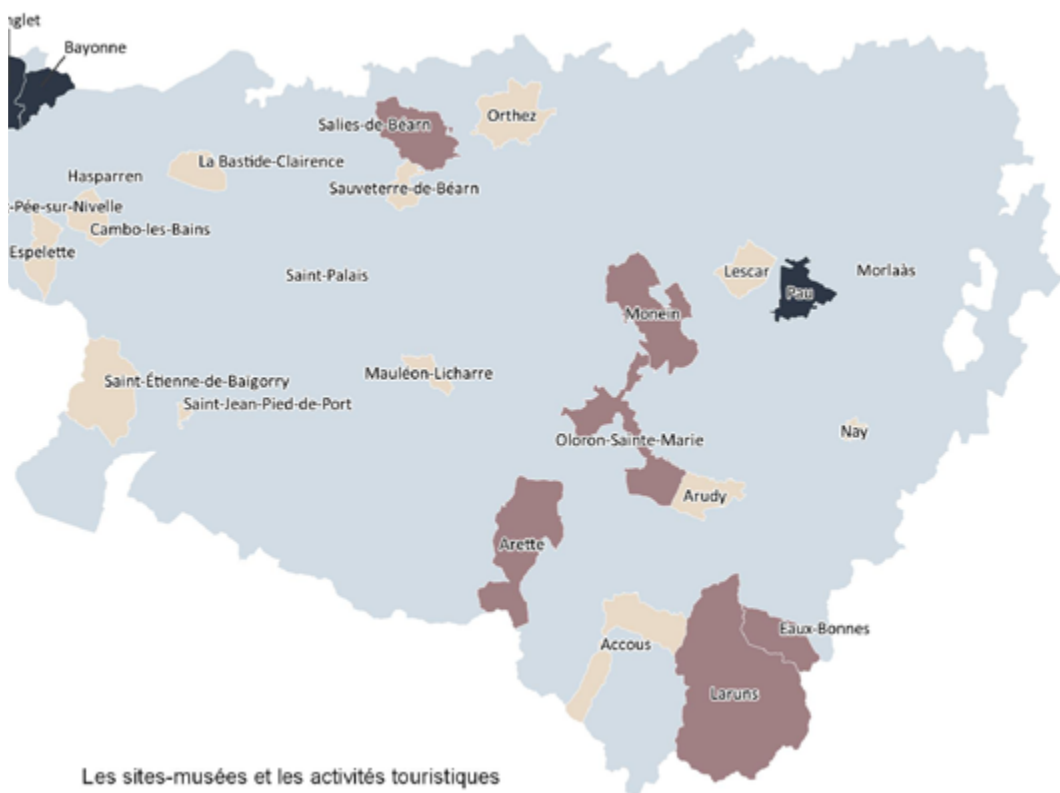
**1 402** PROFESSIONNELS RECENSÉS SUR LE TERRITOIRE



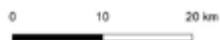


# ITÉS DE LOISIRS

## ATLANTIQUES



Agence d'urbanisme Atlantique & Pyrénées, 2021



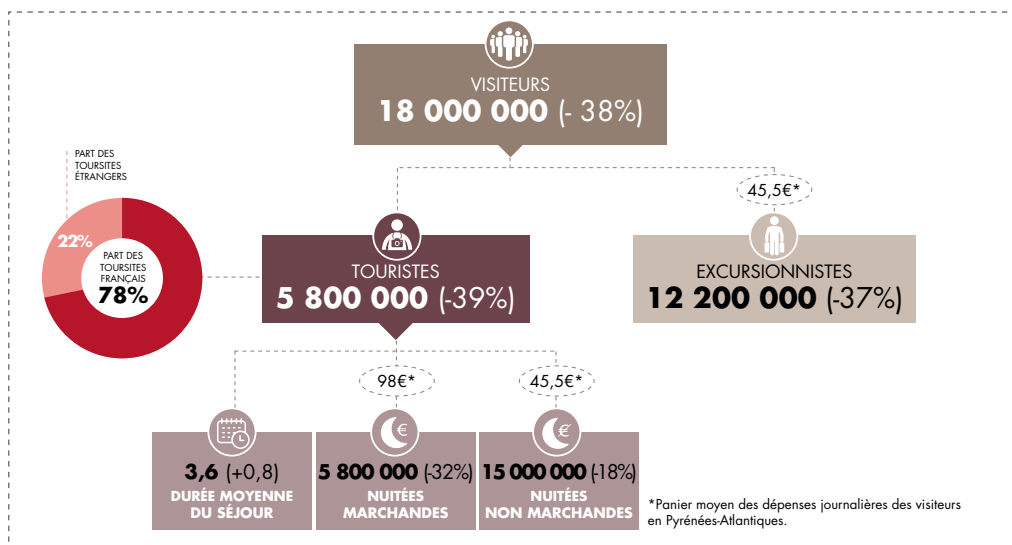
Source : Source : IGN Adminexpress 2020

# FRÉQUENTATION 2020

## PYRÉNÉES-ATLANTIQUES

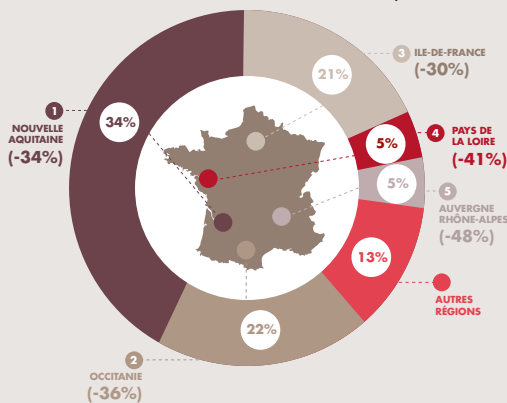


**17ÈME DÉPARTEMENT DE FRANCE**  
EN TERMES DE NUITÉES

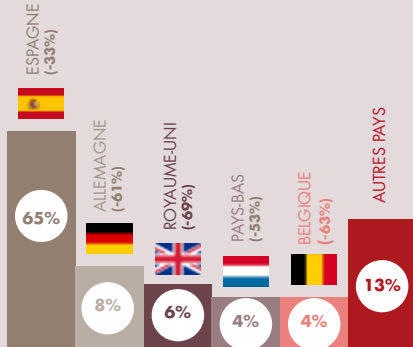


RETOMBÉES ÉCONOMIQUES TOURISTIQUES ESTIMÉES :  
**1 806 000 000€ (-820 000 000€)**

### ORIGINE DES TOURISTES FRANÇAIS



### ORIGINE DES TOURISTES ÉTRANGERS

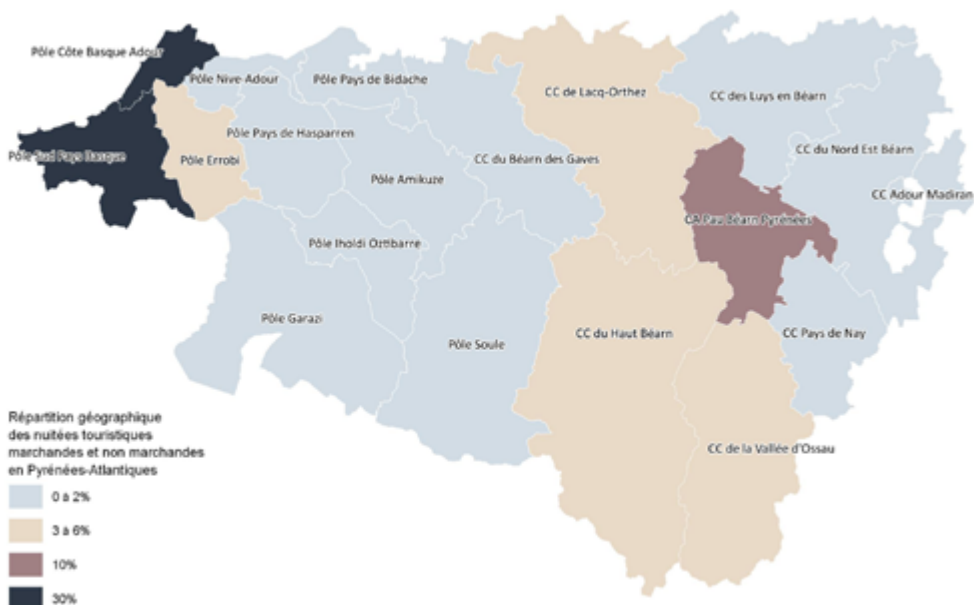


Flux vision tourisme, Enquête de clientèle régionale, Taxe de séjour, SDT 2019

# RÉPARTITION DES NUITÉES TOURISTIQUES

## PYRÉNÉES-ATLANTIQUES

Le littoral concentre 60% des nuitées touristiques annuelles. L'agglomération paloise complète le podium. Ces résultats sont liés à la répartition de l'offre en hébergements touristiques et également au nombre de résidences principales (ou au volume d'habitat résidentiel) susceptibles d'accueillir des touristes en hébergement non marchand.



Source : IGN Adminepress 2020, Flux vision tourisme

0 10 20 km

Agence d'urbanisme Atlantique & Pyrénées, 2021

# SITES ET MUSÉES

PÉRIODE  
DE JUILLET  
À SEPTEMBRE  
2020

## PYRÉNÉES-ATLANTIQUES

Sur la haute saison touristique, les sites et musées ont limité les pertes notamment grâce aux bases de loisirs qui ont connu une activité équivalente à 2019 sur ces 3 mois. Les activités en intérieur ont connu une forte baisse. Si ces chiffres sont globalement positifs au regard du contexte sanitaire, les données annuelles sont bien plus inquiétantes en raison de 2 confinements et les restrictions de déplacements.

NOMBRE D'ENTRÉES  
**878 000** (-7%\*)

SITES MUSÉES  
PATRIMOINE  
CULTUREL  
OU NATUREL  
-11%

ESPACES  
ANIMALIERS  
-2%

BASE  
DE LOISIRS  
=

CHIFFRE D'AFFAIRES

**7 220 000** (-3%\*)

SITES MUSÉES  
PATRIMOINE  
CULTUREL  
OU NATUREL  
-7%

ESPACES  
ANIMALIERS  
-9%

BASE  
DE LOISIRS  
+26%

TICKET D'ENTRÉE MOYEN

**12€** (+3%\*)

SITES MUSÉES  
PATRIMOINE  
CULTUREL  
OU NATUREL  
+1%

ESPACES  
ANIMALIERS  
+7%

BASE  
DE LOISIRS  
+17%

# HÔTELLERIE DE PLEIN AIR

PÉRIODE  
DE JUILLET  
À SEPTEMBRE  
2020

## PYRÉNÉES-ATLANTIQUES

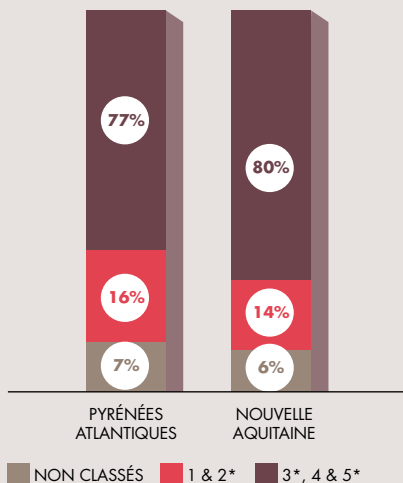
La haute saison touristique a permis de sauvegarder l'essentiel de la fréquentation en hôtellerie de plein air. Cependant, le manque à gagner des ailes de saison prive de nombreux établissements de leur budget investissement pour l'année 2021. La clientèle de proximité reste la première génératrice de nuitées dans le secteur.

### OFFRE EN HÔTELLERIE DE PLEIN AIR



**40 200 LITS TOURISTIQUES**

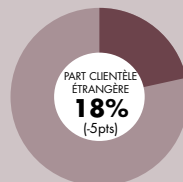
**152 STRUCTURES**



### FRÉQUENTATION EN HÔTELLERIE DE PLEIN AIR

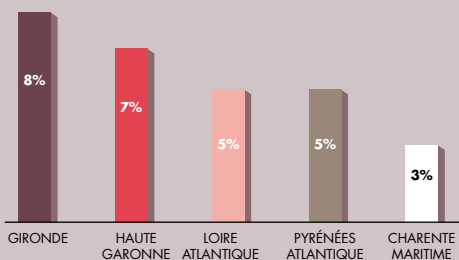


**1 434 000 NUITÉES TOURISTIQUES**



NOUVELLE-AQUITAINE : **20%** (-7pts)

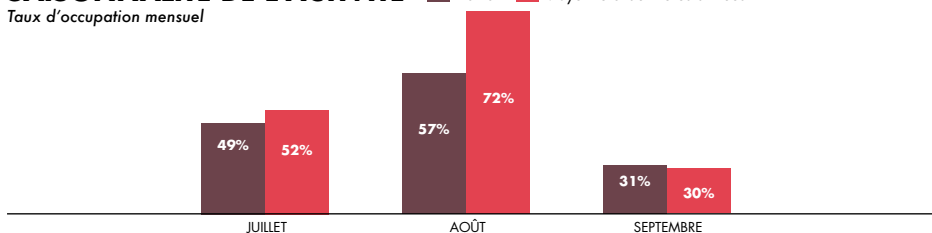
### TOP 5 DÉPARTEMENT FRANÇAIS



### SAISONNALITÉ DE L'ACTIVITÉ

Taux d'occupation mensuel

■ 2020 ■ Moyenne 5 dernières années



# THERMALISME

## PYRÉNÉES-ATLANTIQUES

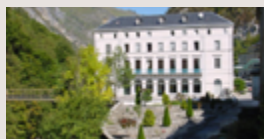
Les 3 stations thermales du département sont en cohérence avec la fréquentation nationale. La baisse de fréquentation s'explique par le contexte sanitaire, une clientèle à risque et des périodes d'ouvertures restreintes entre mai et octobre.

### OFFRE

THERMES DE  
SALIES-DE-BÉARN



THERMES DES  
EAUX-CHAUDES



4 STATIONS THERMALES

THERMES DES  
EAUX-BONNES *Fermé en 2020*



THERMES DE  
CAMBO-LES-BAINS



### FRÉQUENTATION PYRÉNÉES-ATLANTIQUES



**109 000**  
JOURNÉES CURES THERMALES  
-71% PAR RAPPORT À 2019



**8 000**  
CURISTES THERMAUX EN 2020  
-62% PAR RAPPORT À 2019



**1 500**  
JOURNÉES SOINS BIEN-ÊTRE 2020  
-81% PAR RAPPORT À 2019



**7 000**  
CLIENTS SOINS BIEN-ÊTRE EN 2019  
-2% PAR RAPPORT À 2018



Sur la base de 3 centres thermaux

### FRÉQUENTATION NATIONALE



**3 394 000**  
JOURNÉES CURES THERMALES  
-67% PAR RAPPORT À 2019



**189 000**  
CURISTES THERMAUX EN 2020  
-67% PAR RAPPORT À 2019



Enquête Thermalisme, Conseil National  
des établissements thermaux

# THALASSOTHÉRAPIE

## PAYS BASQUE

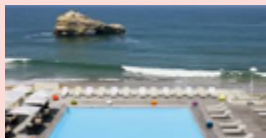
Les centres de Thalassothérapie des Pyrénées-Atlantiques connaissent une baisse plus mesurée qu'à l'échelle nationale. A noter que la fermeture pour travaux du Thalazur-Heliantal en 2020 n'est pas comptabilisé dans la baisse.

### OFFRE

ATLANTHAL



LE MIRAMAR THALASSA SEA & SPA



THALASSO SERGE BLANCO

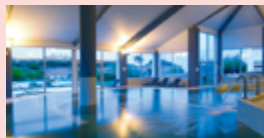


THALAZUR-HELIANTHAL

*Fermé en 2020*



THALMAR



5 CENTRES DE  
THALASSOTHÉRAPIE

### FRÉQUENTATION PYRÉNÉES-ATLANTIQUES



-17% DE JOURNÉES  
THALASSO



-21% DE CURISTES  
THALASSO



### FRÉQUENTATION NATIONALE



-48%\* DE JOURNÉES  
THALASSO



-47%\* DE CURISTES  
THALASSO



Enquête Thalassothérapie, InExtenso, Syndicat National  
Professionnel de la Thalassothérapie



# LE BÉARN

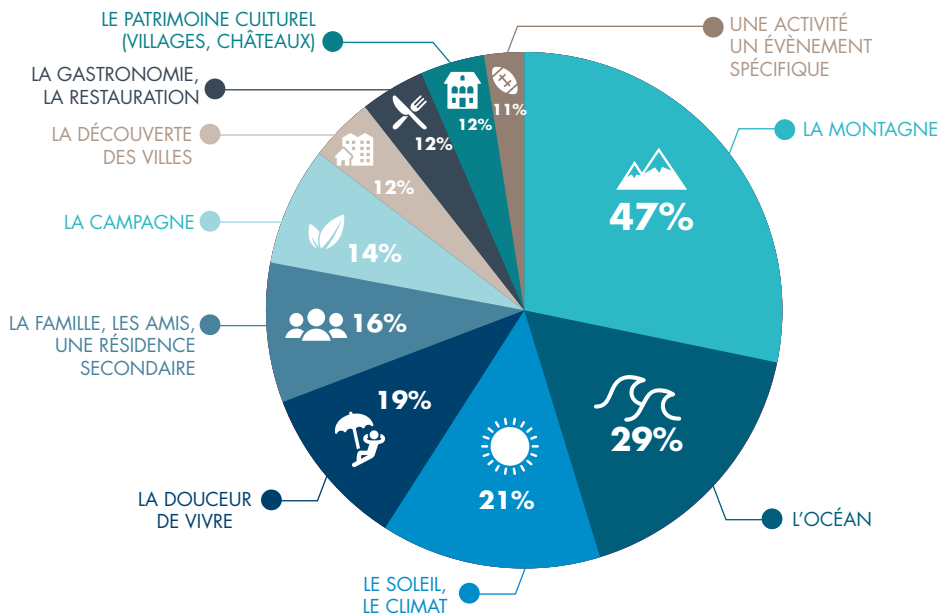
---



# FOCUS ENQUÊTE DE CLIENTÈLE

La montagne reste le principal attrait du Béarn avec son climat et son art de vivre. Le rayonnement du littoral s'étend jusqu'au territoire avec près de 30% des touristes motivés par l'accès à l'océan durant leur séjour en Béarn. Les touristes séjournant en non marchand et plus spécifiquement chez la famille et les amis représentent plus de 1 séjour sur 2, preuve que les béarnais sont des ambassadeurs du tourisme pour leur territoire.

## MOTIVATIONS DE VISITES



## MODE D'HÉBERGEMENT

51%

51% des séjours se déroulent au sein de la résidence principale de parents ou amis.  
30% à l'échelle de la Nouvelle-Aquitaine.

# CAPACITÉ D'ACCUEIL

## BÉARN

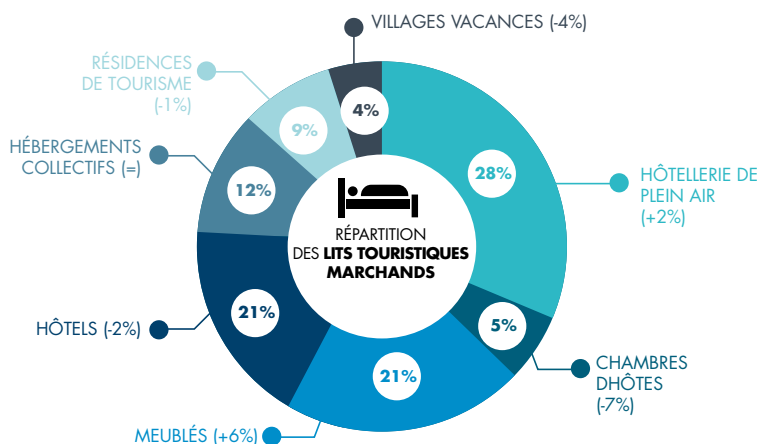
En 2020, l'offre en hébergement est restée stable par rapport en 2019. Un épiphénomène s'observe entre l'augmentation des meublés et la baisse des chambres d'hôtes. Il est possible qu'un changement d'activités et de commercialisation s'opère sur le territoire, avec des chambres d'hôtes se commercialisant en meublés de tourisme.



**249 000** LITS TOURISTIQUES



**26 000** LITS (+1%) EN HÉBERGEMENTS MARCHANDS, SOIT **10%** DE L'OFFRE TOTALE



HÉBERGEMENTS NON MARCHANDS



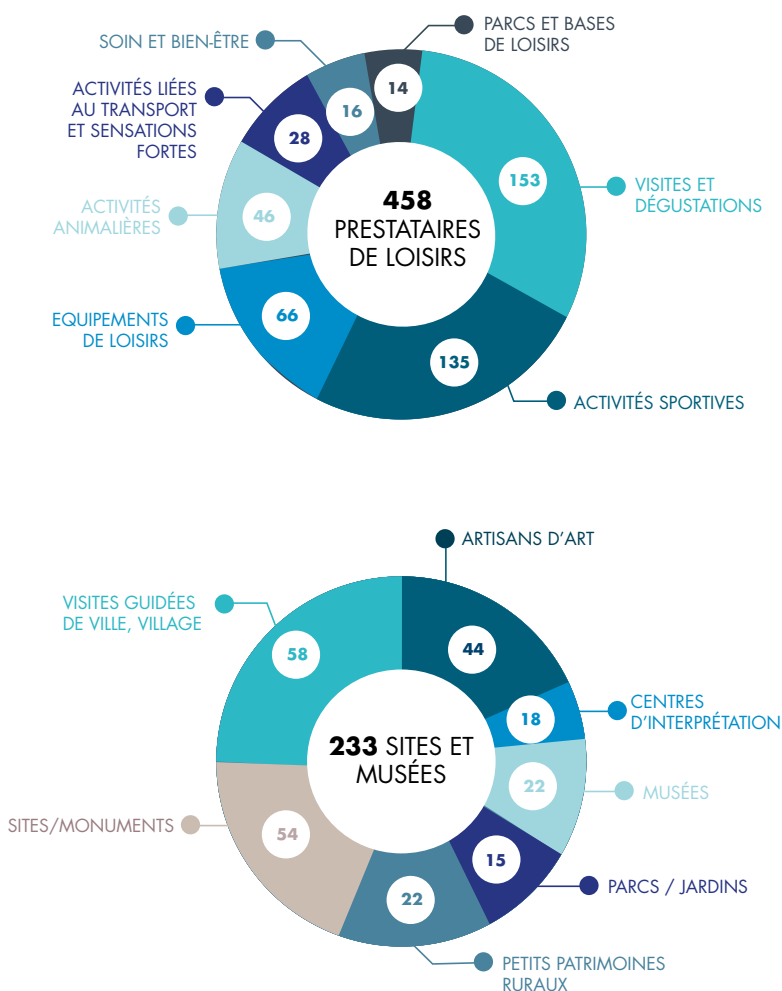
**55 000** LITS EN RÉSIDENCES SECONDAIRES, SOIT **22%** DE L'OFFRE TOTALE

**168 000** LITS CHEZ LES FAMILLES ET AMIS DANS LE BÉARN, SOIT **68%** DE L'OFFRE

# OFFRE D'ACTIVITÉS DE LOISIRS

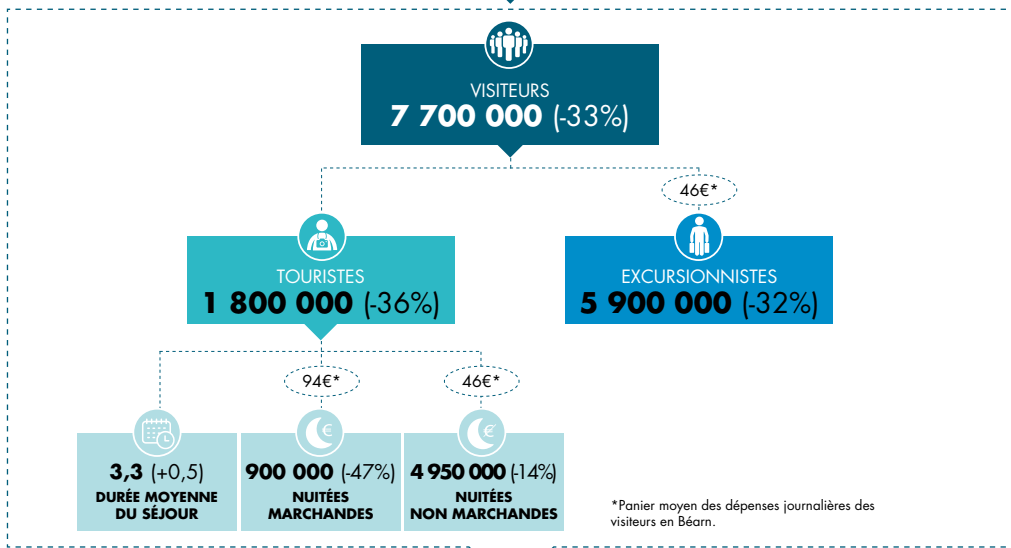
## BÉARN

Les sites et musées béarnais sont diversifiés avec un nombre important d'artisans d'art, de monuments et de visites guidées. Les prestataires de loisirs sont majoritairement des activités liées aux visites, dégustation de produit et sportives. Ces secteurs profitent de la diversité géographique du terroir et de son patrimoine gastronomique.

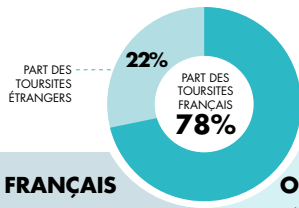


# FRÉQUENTATION 2020

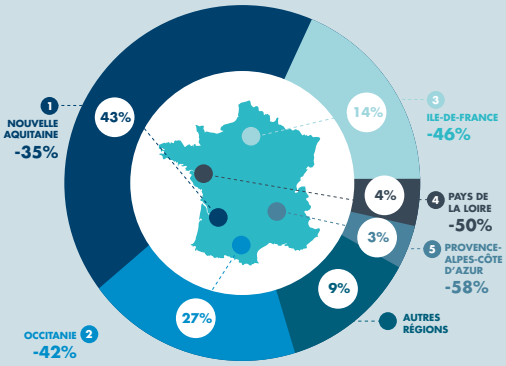
## BÉARN



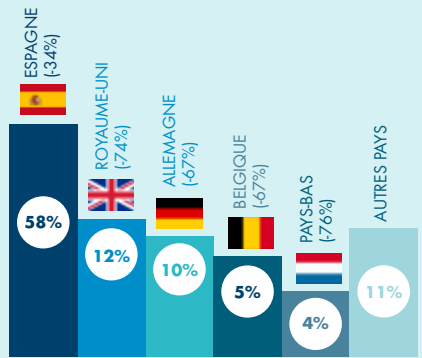
RETOMBÉES ÉCONOMIQUES TOURISTIQUES ESTIMÉES : **584 000 000 €**  
-238 000 000 €  
PAR RAPPORT À 2019



### ORIGINE DES TOURISTES FRANÇAIS



### ORIGINE DES TOURISTES ÉTRANGERS

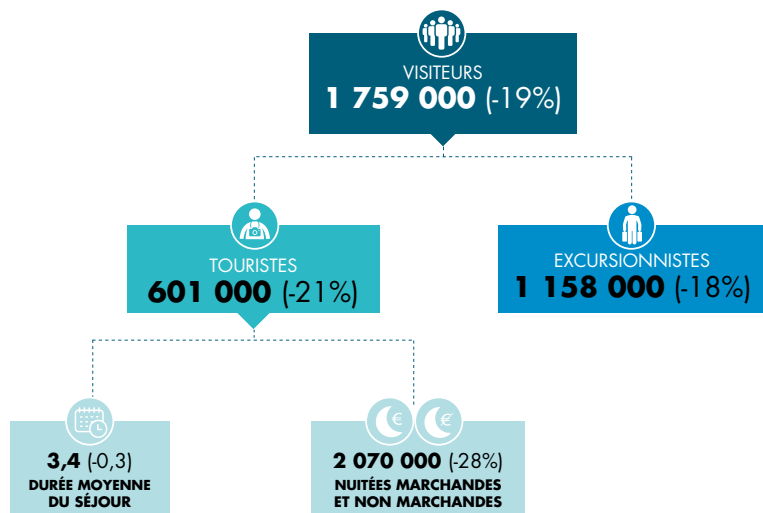


# ZOOM CLIENTÈLE LOCALE VISITEURS BASQUES

## BÉARN

Le tourisme en provenance de la partie basque du département a pris de l'importance en 2020 (passant de 25% des touristes à 27%), avec une baisse plus mesurée que le tourisme dans son ensemble.

Non pris en compte dans le calcul de la fréquentation et des retombées économiques, ces visiteurs sont très importants pour chaque destination car plébiscitant davantage le hors saison. En Béarn, les touristes venant du Pays basque séjournent principalement au sein de la CA Pau Béarn Pyrénées. Les excursionnistes basques proviennent des principaux bassins de population comme le littoral ou le pôle Errobi. La Soule bénéficie d'une longue frontière favorisant les excursions notamment en Haut-Béarn.



### Zones de séjours des basques en Béarn

CA Pau Béarn Pyrénées	46%
CC de Lacq-Orthez	12%
CC du Haut Béarn	10%
CC du Nord Est Béarn	9%
CC des Lays en Béarn	8%
CC Pays de Nay	7%
CC du Béarn des Gaves	4%
CC de la Vallée d'Ossau	3%
CC Adour Madiran	1%

### Zones de résidence des excursionnistes basque venus en Béarn

Pôle Côte Basque Adour	32%
Pôle Sud Pays basque	13%
Pôle Errobi	12%
Pôle Soule	10%
Pôle Amikuze	9%
Pôle Pays de Hasparren	9%
Pôle Nive-Adour	8%
Pôle Garazi	4%
Pôle Iholdi Oztibarre	3%

PÉRIODE  
DE JUILLET  
À OCTOBRE  
2020

# HÔTELLERIE

## BÉARN

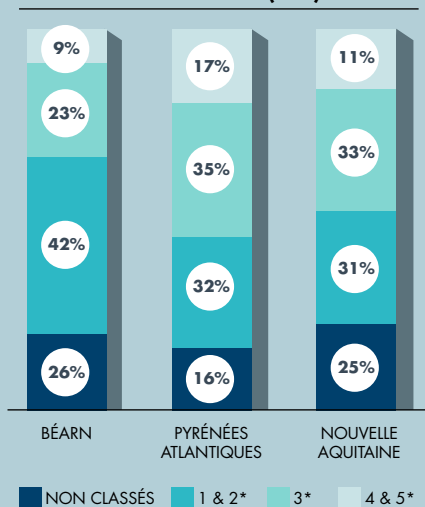
L'hôtellerie béarnaise a connu une année 2020 difficile, avec un tourisme d'affaires à l'arrêt, des ailes de saison sous restrictions de déplacement et un tourisme urbain en forte baisse à l'échelle nationale. Compte tenu du contexte, seules les données de juillet à octobre sont disponibles (source INSEE).

### OFFRE EN HÔTELLERIE



**5 200 LITS TOURISTIQUES (-2%)**  
SOIT 21% DE L'OFFRE MARCHANDE

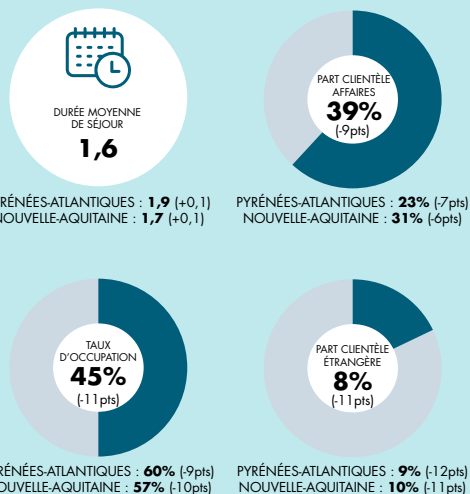
#### 90 STRUCTURES (-14)



### FRÉQUENTATION EN HÔTELLERIE



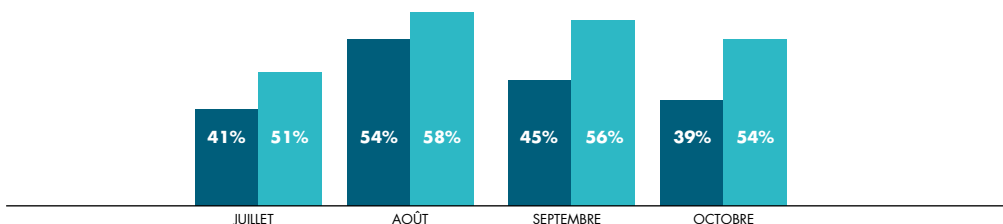
**198 000 NUITÉES TOURISTIQUES (-19%)**



### SAISONNALITÉ DE L'ACTIVITÉ

Taux d'occupation mensuel

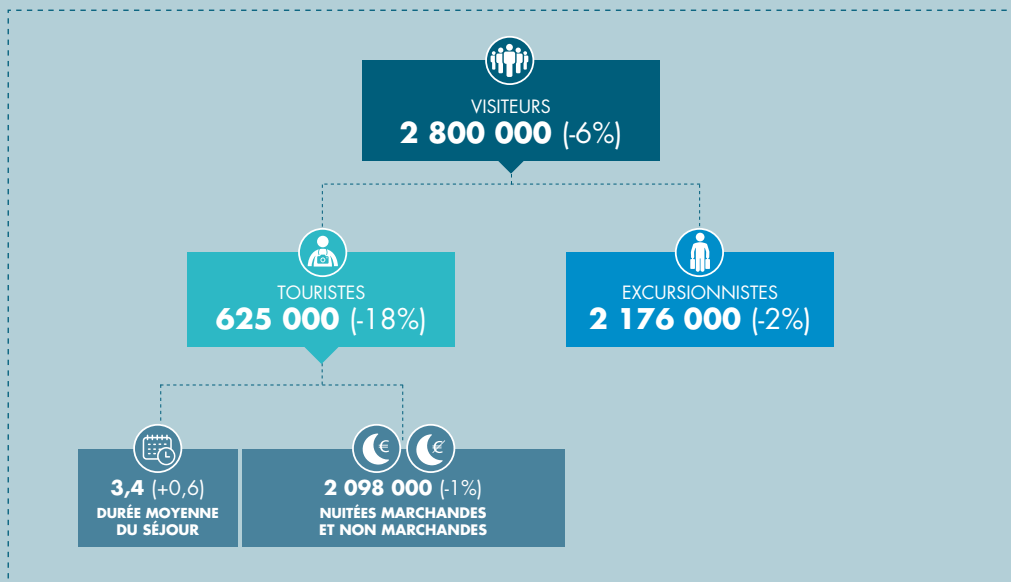
■ 2020    ■ Moyenne des 5 dernières années 2015 - 2019



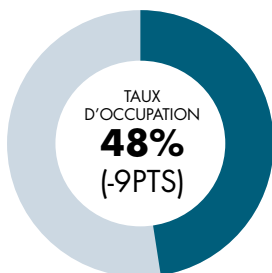
# ZOOM SUR JUILLET-AOÛT 2020

## BÉARN

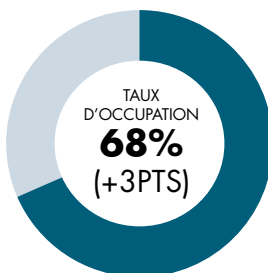
La levée des restrictions sanitaires pour les vacances d'été a concentré la fréquentation touristique sur une courte période. La très haute saison a démarré plus tôt en 2020, dès le 10 juillet. Cependant, l'été 2020 reste légèrement inférieur à l'été 2019 en Béarn.



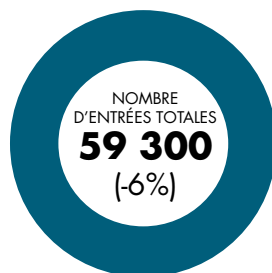
### HÔTELLERIE



### MEUBLÉS DE TOURISME



### SITES ET MUSÉES

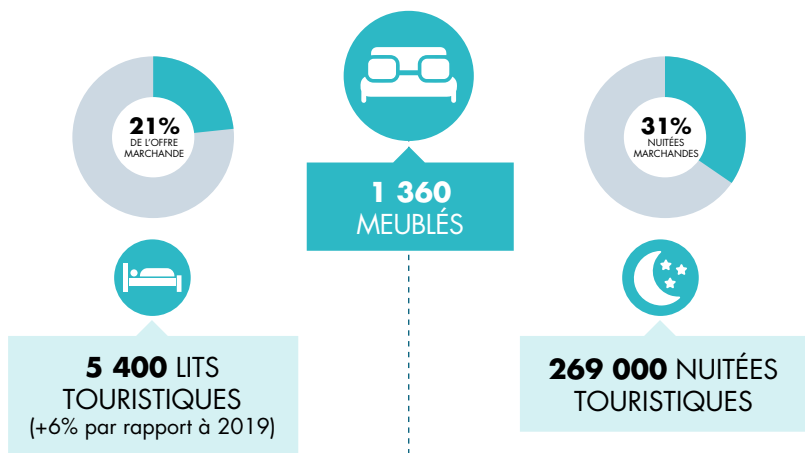


# HÉBERGEMENTS

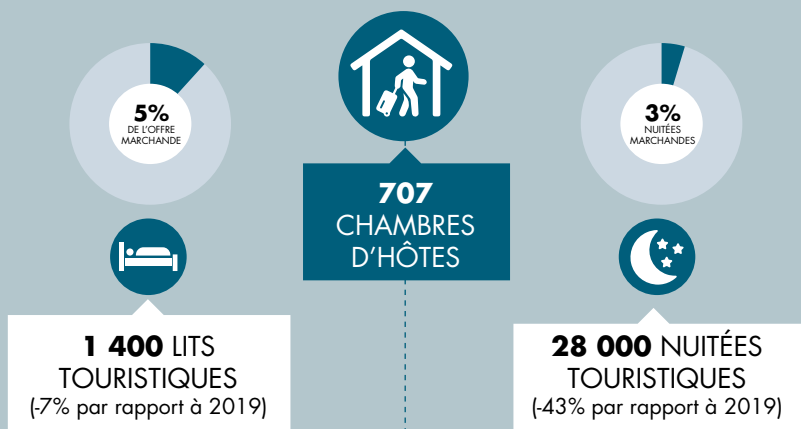
## BÉARN

En Béarn, les chambres d'hôtes et les résidences de tourisme enregistrent d'importantes baisses de fréquentation. Un changement de méthodologie nous limite dans la mesure de certaines évolutions, les meublés de tourisme et les hébergements collectifs étant regroupés en une seule catégorie en 2019. La baisse de nuitées de cette catégorie est de 12% entre 2019 et 2020.

### MEUBLÉS DE TOURISME

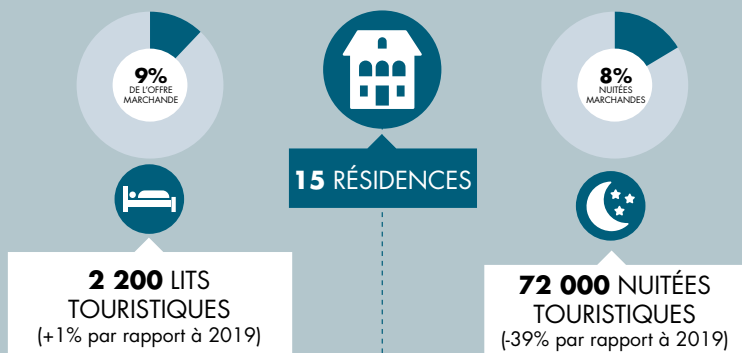


### CHAMBRES D'HÔTES



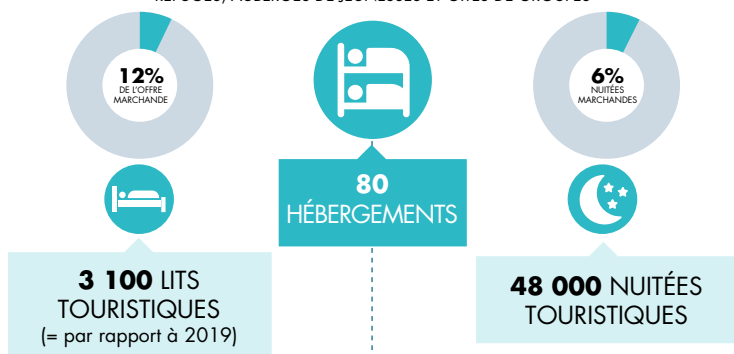


## RÉSIDENCES DE TOURISME

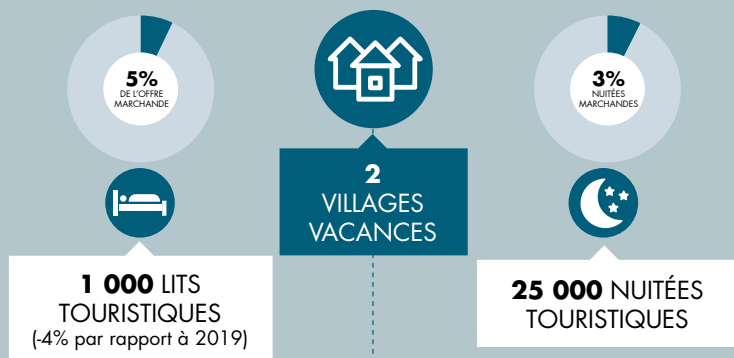


## HÉBERGEMENTS COLLECTIFS

REFUGES, AUBERGES DE JEUNESSES ET GÎTES DE GROUPES



## VILLAGES VACANCES



*Un changement de panel et la fermeture d'un établissement ne permet pas de calculer une variation fiable.*



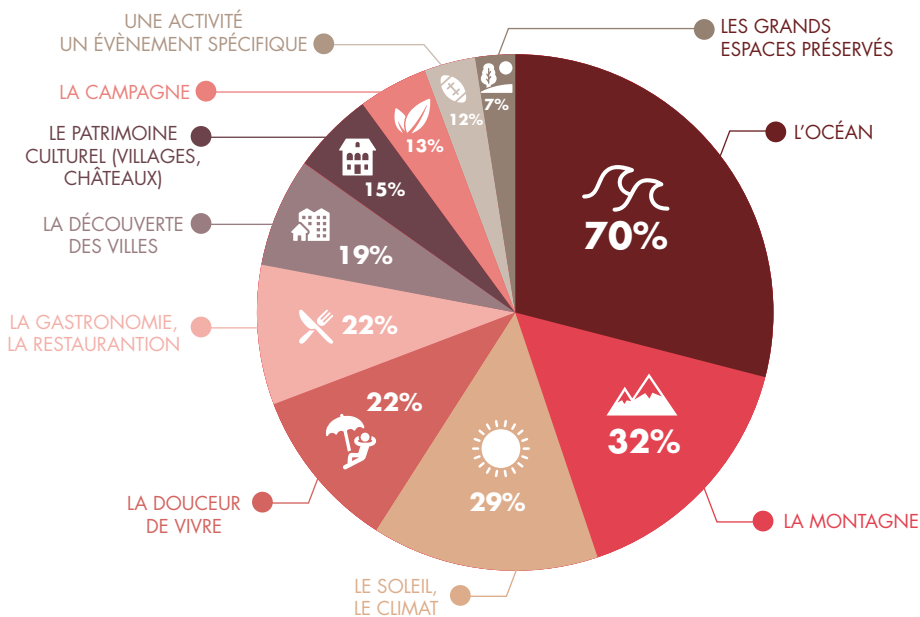
# LE PAYS BASQUE

# MOTIVATIONS DE VISITES

## ENQUÊTE DE CLIENTÈLES

L'océan reste le principal attrait du Pays basque, loin devant la montagne et le climat. Le territoire se distingue par une offre riche et variée notamment autour de l'art de vivre, la gastronomie basque et ses villes et villages. Parmi les principales raisons de visites, le Pays basque se distingue par une dépendance moins prononcée vis-à-vis de l'océan par rapport aux autres destinations littorales de Nouvelle-Aquitaine.

### MOTIVATIONS DE VISITES



### UN TERRITOIRE MOINS DÉPENDANT DE SON LITTORAL :

40%

40% des touristes séjournent uniquement en Pays basque pour son accès à l'Océan. C'est le deuxième territoire littoral de Nouvelle-Aquitaine (derrière la Gironde) à afficher un chiffre aussi bas, preuve d'une diversité d'offre de la destination.

# CAPACITÉ D'ACCUEIL

## PAYS BASQUE

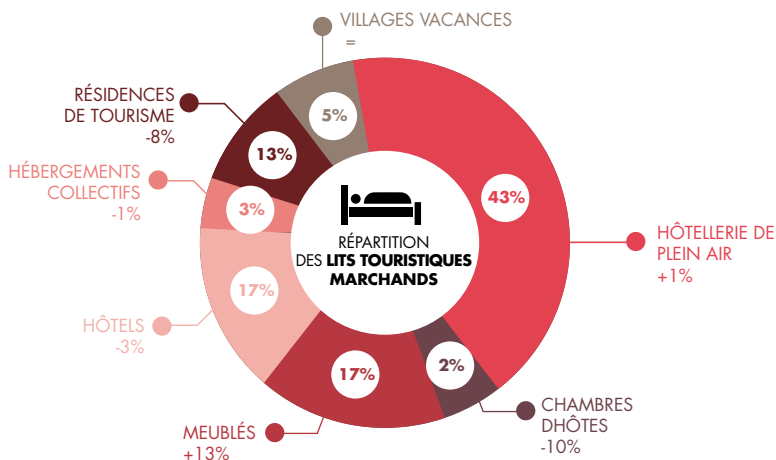
En 2020, l'offre en hébergement est restée stable par rapport en 2019 car peu d'établissements ont fait état de fermetures définitives. Un épiphénomène s'observe entre l'augmentation des meublés et la baisse des chambres d'hôtes. Il est possible qu'un changement d'activités et de commercialisation s'opère sur le territoire, avec des chambres d'hôtes se commercialisant en meublés de tourisme. La part de l'offre en résidences secondaires prédomine.



**249 000** LITS TOURISTIQUES



**78 000** LITS (= À 2019) EN HÉBERGEMENTS MARCHANDS, SOIT **19%** DE L'OFFRE TOTALE



### HÉBERGEMENTS NON MARCHANDS



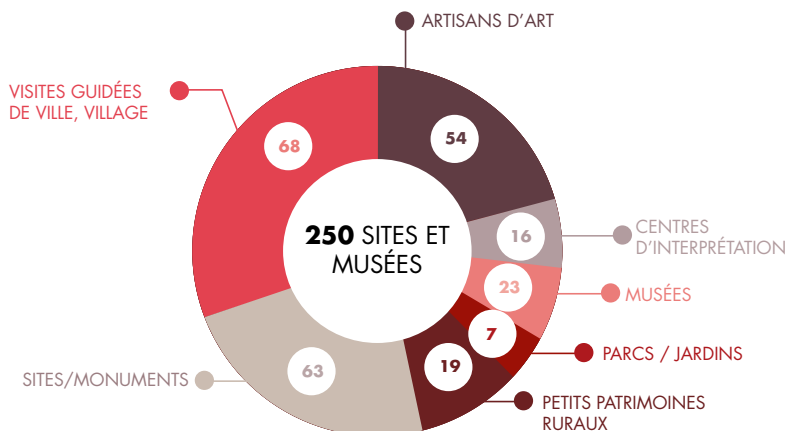
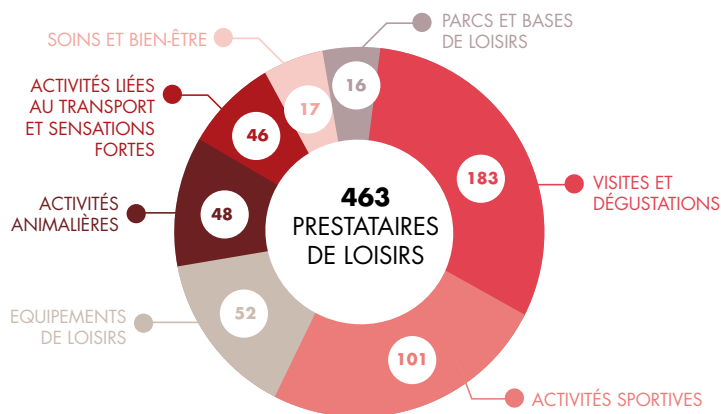
**181 000** LITS EN RÉSIDENCES SECONDAIRES, SOIT **44%** DE L'OFFRE TOTALE

**155 000** LITS CHEZ LES FAMILLES ET AMIS DANS LE PAYS BASQUE, SOIT **37%** DE L'OFFRE

# OFFRE D'ACTIVITÉS DE LOISIRS

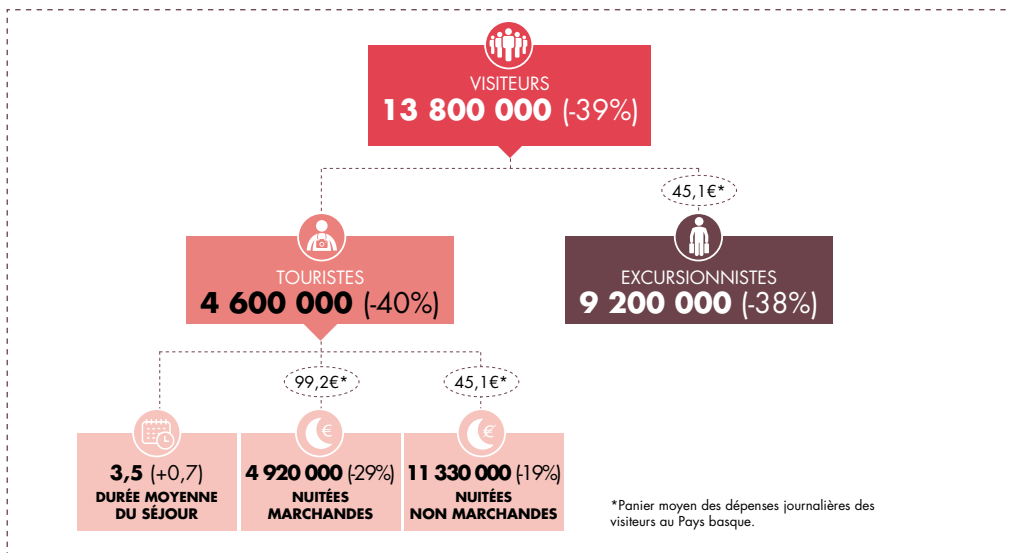
## PAYS BASQUE

Les sites et musées basques sont diversifiés avec un nombre important de monuments, de visites guidées et d'artisans d'art, les prestataires de loisirs sont majoritairement des activités liées aux visites, dégustations de produit et sportives.

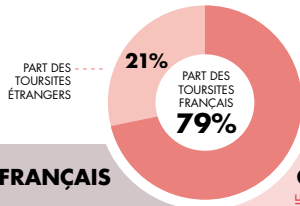


# FRÉQUENTATION 2020

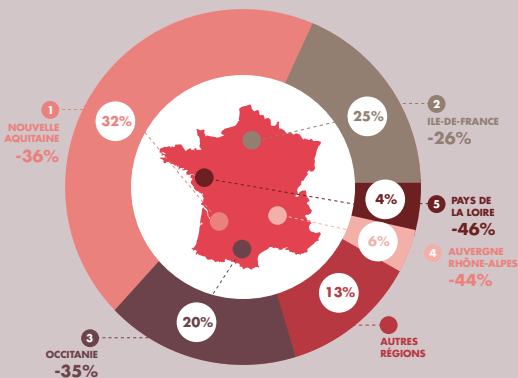
## PAYS BASQUE



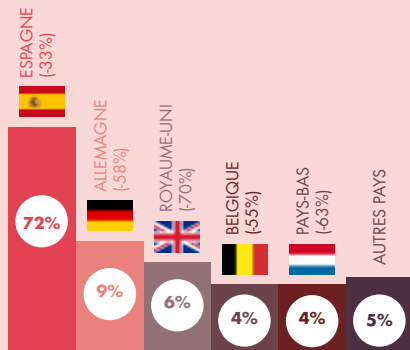
RETOMBÉES ÉCONOMIQUES TOURISTIQUES ESTIMÉES : **1 414 000 000 €**  
(-571 000 000€)



### ORIGINE DES TOURISTES FRANÇAIS



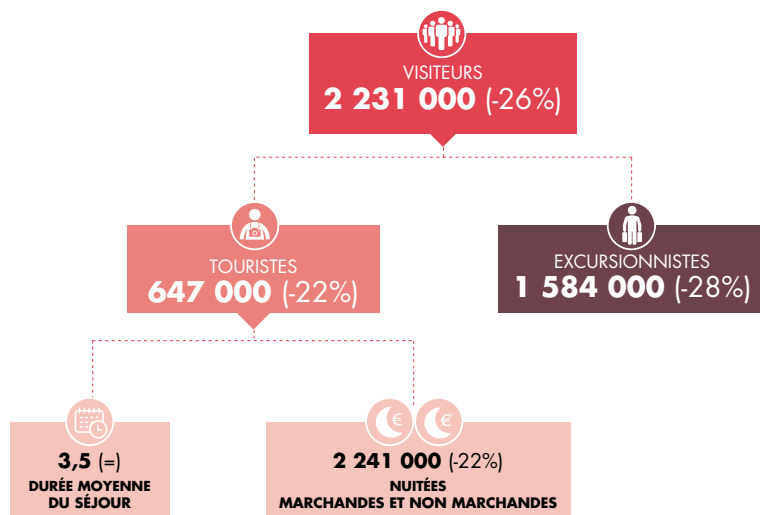
### ORIGINE DES TOURISTES ÉTRANGERS



# ZOOM CLIENTÈLE LOCALE VISITEURS BÉARN

## PAYS BASQUE

Le tourisme en provenance de la partie béarnaise du département a pris de l'importance en 2020 (passant de 12% des touristes à 13%), avec une baisse plus mesurée que le tourisme dans son ensemble. Non pris en compte dans le calcul de la fréquentation et des retombées économiques, ces visiteurs sont très importants pour chaque destination car plébiscitant davantage le hors saison. En Pays basque, les touristes venant du Béarn séjournent principalement sur le littoral. Les excursionnistes béarnais proviennent majoritairement de la CA Pau-Pyrénées et de la Communauté de communes de Lacq-Orthez, territoires avec le plus d'habitants.



### Zones de séjours des béarnais en Pays basque

Pôle Côte Basque Adour	41%
Pôle Sud Pays Basque	24%
Pôle Errobi	11%
Pôle Nive-Adour	7%
Pôle Soule	4%
Pôle Pays de Hasparren	4%
Pôle Garazi	3%
Pôle Amikuze	3%
Pôle Iholdi Oztibarre	2%
Pôle Pays de Bidache	1%

### Zones de résidence des excursionnistes béarnais venus en Pays basque

CA Pau Béarn Pyrénées	38%
CC de Lacq-Orthez	25%
CC du Haut Béarn	14%
CC des Luys en Béarn	7%
CC du Nord Est Béarn	7%
CC Pays de Nay	4%
CC du Béarn des Gaves	3%
CC de la Vallée d'Ossau	2%
CC Adour Madiran	<1%

PÉRIODE  
DE JUILLET  
À OCTOBRE  
2020

# HÔTELLERIE

## PAYS BASQUE

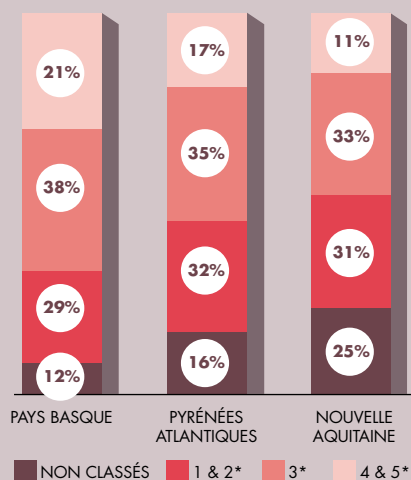
L'hôtellerie basque a connu une année 2020 difficile, avec un tourisme d'affaires à l'arrêt, des ailes de saison sous restrictions de déplacement et une clientèle étrangère en forte baisse à l'échelle nationale. Compte tenu du contexte, seules les données de juillet à octobre sont disponibles ( source INSEE ).

### OFFRE EN HÔTELLERIE



**12 700 LITS TOURISTIQUES (-3%)**  
SOIT **16% DE L'OFFRE MARCHANDE**

#### 228 STRUCTURES



### FRÉQUENTATION EN HÔTELLERIE

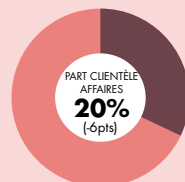


**773 000 NUITÉES TOURISTIQUES (-8%)**

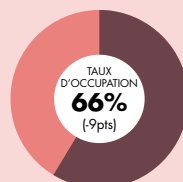


DURÉE MOYENNE  
DE SÉJOUR  
**2 (+0,1)**

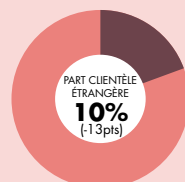
PYRÉNÉES-ATLANTIQUES : **1,9 (+0,1)**  
NOUVELLE-AQUITAINE : **1,7 (+0,1)**



PYRÉNÉES-ATLANTIQUES : **23% (-7pts)**  
NOUVELLE-AQUITAINE : **31% (-6pts)**



PYRÉNÉES-ATLANTIQUES : **60% (-9pts)**  
NOUVELLE-AQUITAINE : **57% (-10pts)**



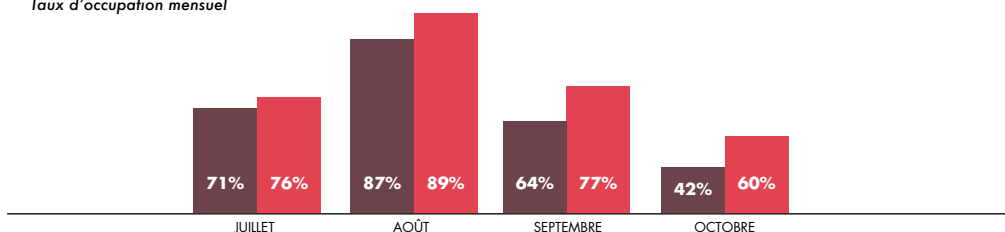
PYRÉNÉES-ATLANTIQUES : **9% (-12pts)**  
NOUVELLE-AQUITAINE : **10% (-11pts)**

### SAISONNALITÉ DE L'ACTIVITÉ

Taux d'occupation mensuel

■ 2020

■ Moyenne des 5 dernières années 2015 - 2019

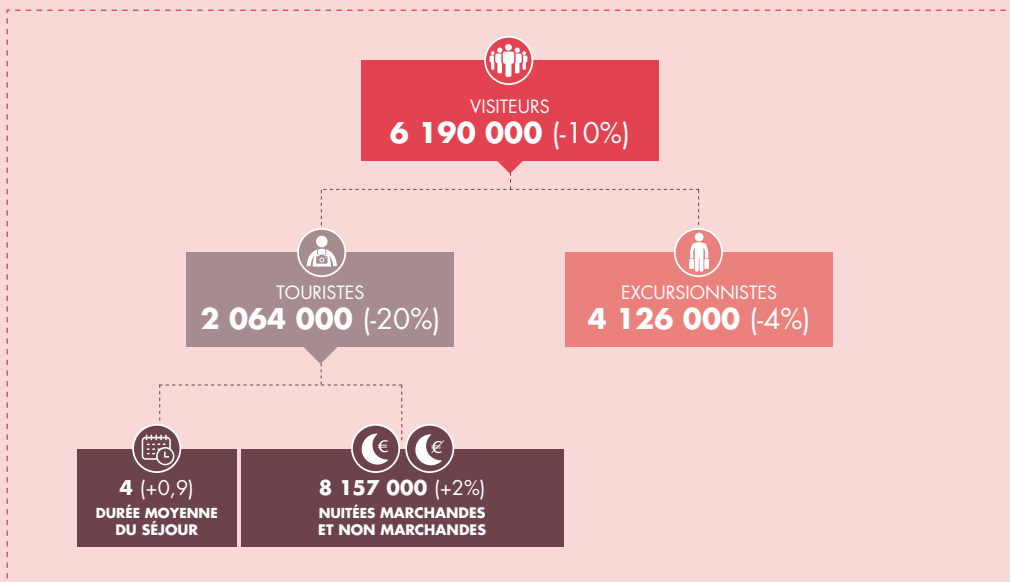




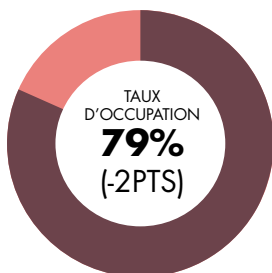
# ZOOM SUR JUILLET-AOÛT 2020

## PAYS BASQUE

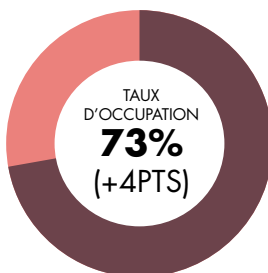
La levée des restrictions sanitaires pour les vacances d'été a concentré la fréquentation touristique sur une courte période. La très haute saison a démarré plus tôt en 2020, dès le 10 juillet. Si le nombre de visiteurs est en baisse, le nombre de nuitées est en légère hausse par rapport à 2019 en Pays basque.



### HÔTELLERIE



### MEUBLÉS DE TOURISME



### SITES ET MUSÉES

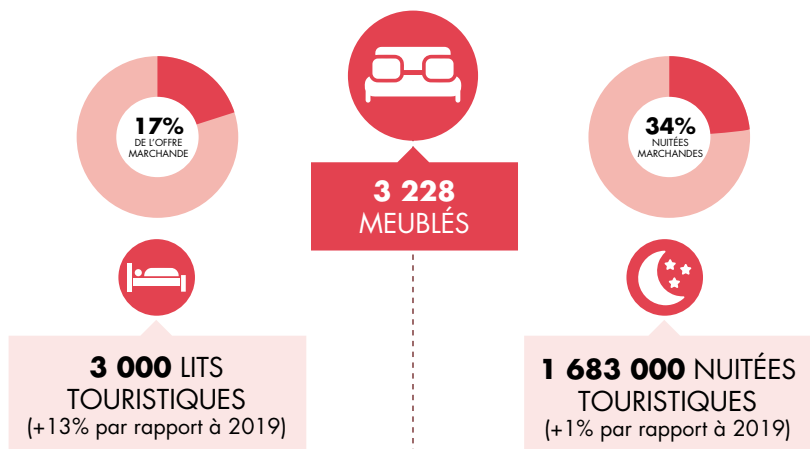


# HÉBERGEMENTS

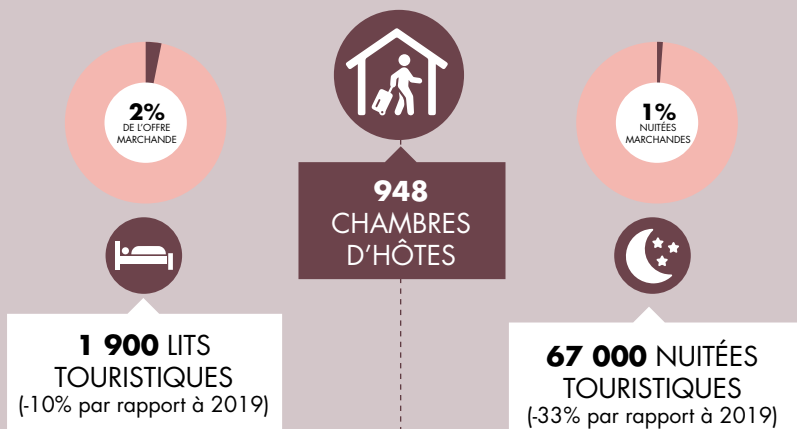
## PAYS BASQUE

2020 restera une année particulière : les hébergements de groupes (hébergements collectifs, villages vacances) sont en net recul contrairement aux meublés/gîtes où la fréquentation est stable grâce à un été plébiscité.

### MEUBLÉS DE TOURISME

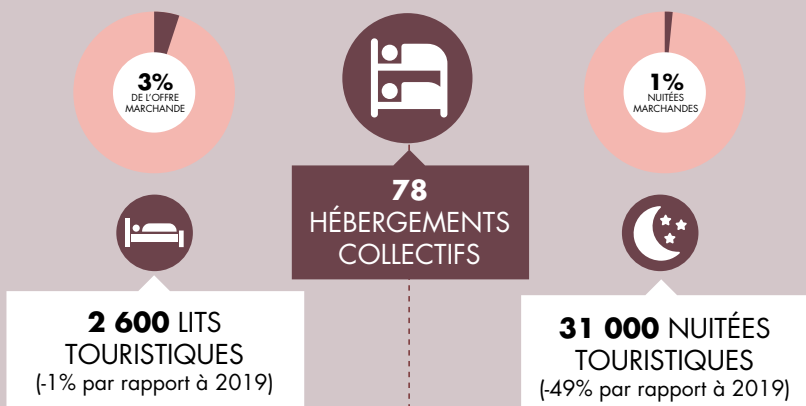


### CHAMBRES D'HÔTES

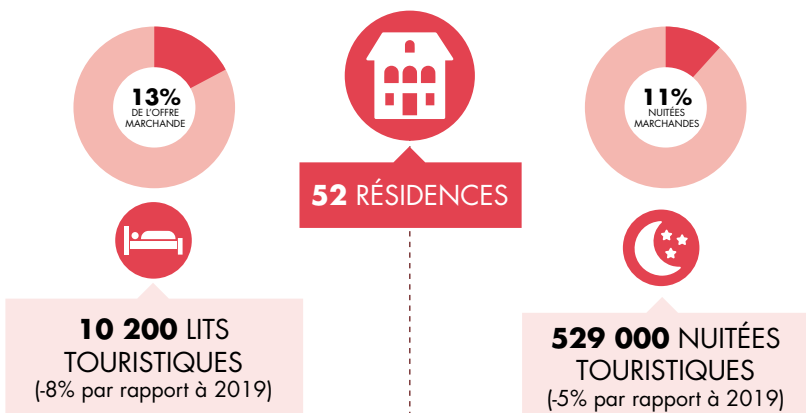


## HÉBERGEMENTS COLLECTIFS

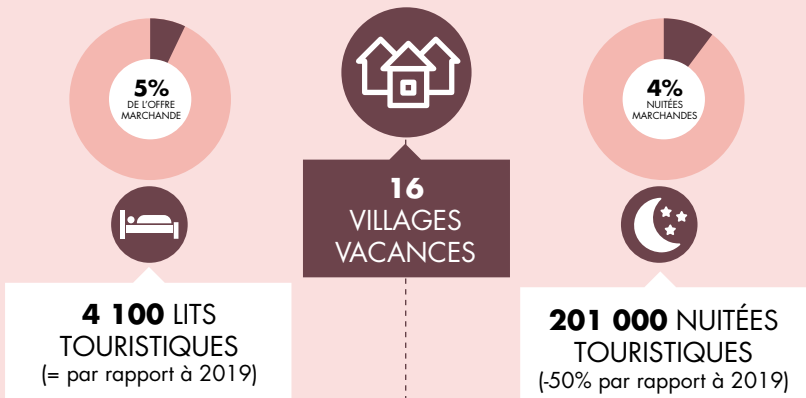
REFUGES, AUBERGES DE JEUNESSES ET GÎTES DE GROUPES



## RÉSIDENCES DE TOURISME



## VILLAGES VACANCES





Agence d'attractivité et de  
Développement Touristiques

---

**BÉARN :**

12 Boulevard Hauterive - 64000 PAU

**PAYS-BASQUE :**

2 allée des Platanes - 64100 BAYONNE

infos@tourisme64.com - +33 (0)5 59 30 01 30

---



**pro.tourisme64.com**